

Nokia Kolmenkulmantie muinaisjäännösinventointi 2017



Timo Sepänmaa
Juuso Koskinen
Timo Jussila



Tilaaja: Nokian kaupunki

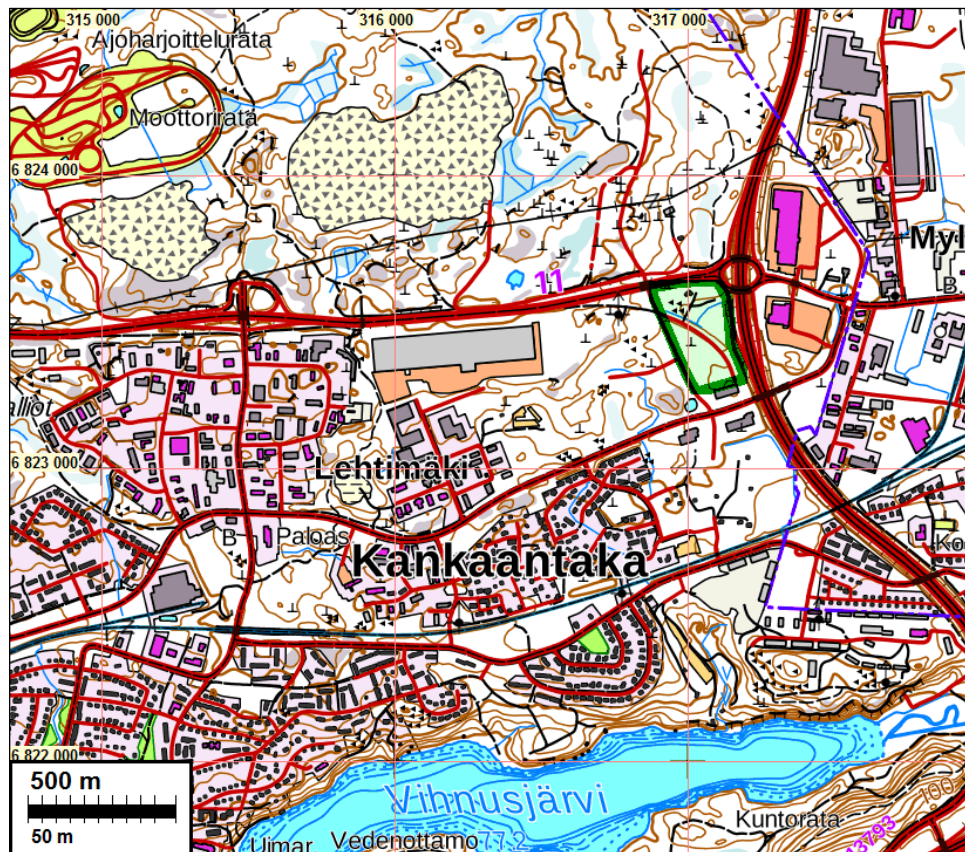
Sisältö

Perustiedot	2
Inventointi	3
Kartat	5

Kansikuva: Alueen keskiosan maastoa.

Perustiedot

- Alue:* Nokia, Kolmenkulmantien osin rakentamaton metsäalue ja osin rakennettu alue vt. 3:n ja vt. 11:n risteysliittymän lounaispuolella.
- Tarkoitus:* Selvittää sijaitseeko alueella kiinteitä muinaisjäännöksiä tai muita kulttuurihistoriallisia, suojeltavaksi katsottavia jäännöksiä.
- Työaika:* Maastotyö 20.6.2017
- Kustantaja:* Nokian kaupunki
- Tekijät:* Mikroliitti Oy, Timo Sepänmaa ja Juuso Koskinen, valmistelu ja raportin koostaminen Timo Jussila
- Tulokset:* Alue on sekametsää. Vanhojen karttojen perusteella alueella ei ole ollut asutusta koskaan. Alueella ei havaittu mitään merkkejä kiinteistä muinaisjäännöksistä tai kulttuurihistoriallisista jäännöksistä.



Tutkimusalue vihreällä

Selityksiä: Koordinaatit ja kartat ovat ETRS-TM35FIN koordinaatistossa ellei muuta mainittu. Maastokartat Maanmittauslaitoksen maastotietokannasta kesäkuussa v. 2017. Muinaisjäännösrekisteri on tarkastettu 15.6.2017. Valokuvia ei ole talletettu mihinkään viralliseen arkistoon eikä niillä ole kokoelmatusnusta. Valokuvat digitaalisia. Valokuvat ovat tallessa Mikroliitti Oy:n serverillä.

Inventointi

Nokian kaupunki on kaavoittamassa valtateiden 3 ja 11 risteysalueen lounaispuoleista aluetta. Nokian kaupunki tilasi alueen arkeologisen inventoinnin Mikrolitti Oy:ltä. Inventoinnin maastotyön tekivät Timo Sepänmaa ja Juuso Koskinen 20.6.2017 työn kannalta erinomaisissa olosuhteissa.

Alue sijaitsee Nokian asemalta runsaat 4 km koilliseen, Porintien (vt. 11), Ylöjärventien (vt 3), Kolmenkulmantien ja Rounionkadun välisellä alueella. Tutkimusalue käsittää kiinteistöt rekisteritunnusiltaan 536-407-10-24, 25, 31 ja 32 sekä 5-73. Lisäksi Metsolantien tiealue sekä pieni osa Porintien eteläpuolen tiealuetta kuuluu tutkimusalueeseen.

Maaperä on pääasiassa kivikkoista, moreenia, hienoainekseltaan savesta hiekkaan. Kasvillisuus metsäalueilla on sekametsää. Metsolantien eteläpään itäpuoli on edelleen käytössä olevaa maanaineksen ottoaluetta. Tutkimusalueen lounais- / pohjoisosassa on uudehko talo pihapiireineen (kiinteistöllä 10:31).

Alue sijoittuu 120-125 m korkeusvälille. Alueelle ei ole ulottunut mikään ihmisasutuksen aikainen suurempi vesistö. Alue on sijainniltaan ja maastoltaan sellaista, että siellä suurella todennäköisyydellä ei sijaitse esihistoriallisia muinaisjäännöksiä. Periaatteessa alueella voisi sijaita merkkejä jostain vanhemmasta, historiallisen ajan toiminnasta.

Isojakokartan v. 1768 ja vanhojen yleiskarttojen perusteella (Kuninkaankartasto 1796-1804, pitäjänkarta 1903 (1844), senaatinkarta 1909, peruskarta 1953 - 1991) alueella ei ole ollut historiallisena aikana asutusta eikä muutakaan kartoille merkittävää toimintaa. Alue kuuluu Kankaantaan jakokuntaan ja kylään, sen itärajan tuntumassa. Lähimmät vanhat talonpaikat sijaitsevat alueesta yli 2 km etelään ja lounaaseen. Alue on ollut takamaata, hyödyntämätöntä joutomaata.

Alueesta laadittiin arkeologin tarpeisiin optimoitu maastomalli maanmittauslaitoksen laserkeilausaineistosta. Mitään erityistä ei siinä havaittu. Alue tarkastettiin jokseenkin täysin kattavasti silmänvaraisesti.

Koillisosassa sijaitsevalla kumpareella havaittiin korkeintaan muutaman kymmenen vuoden ikäisiä betoniperusteisen rakennuksen jäänteitä. Metsolantien ja Kolmenkulmantien välisellä alueella havaittiin käytöstä poistunut tielinja, leveydeltään noin 4 m, hiekkapohjainen, laidoiltaan ojitettu. Vuosien 1953 ja -55 peruskartoissa (2123 06) kohdalla kulkee kärrypolku. Polku lähtee etelästä Välimaan rautatiepysäkiltä kohti pohjoista Juhansuon suuntaan, jossa yhtyy useisiin eri suuntiin kulkeviin talviteihin. Tutkimusalueen keskikohdalta itään on Leppäkorpi-niminen peltoalue, mutta ei asutusta lähistöllä. Vuosien 1960 ja -64 peruskartoissa aivan tutkimusalueen pohjoislaidan ulkopuolella on nyttemmin hävinnyt talo. Tielinja on edelleen merkitty kärrypolkuna. Vuosien 1975 ja -80 peruskartoissa edellä mainitun talon lounaispuolella, tutkimusalueen pohjoislaidalla on talo samassa paikassa kuin nykyinen talo. Tutkimusalueen poikki kulkee myös myöhemmin käytöstä poistunut osuus Tampere - Pori -valtatiestä. Vuoden 1975 kartalla inventoinnissa havaittu tielinja on merkitty symbolilla "tilapäinen autotie, kärrytie". Vuosien 1980 sekä -91 kartoilla inventoinnissa havaittu tielinja on merkitty poluksi. Tulkinta tielinjasta: Inventoinnissa havaittu tielinja on merkitty vuoden 1953 peruskartalle kärrypolkuna. Vanhemmissa kartoissa tielinjaa ei esiinny. Tienpohja ei ole vanha eikä merkittävä. Se ei ole suojelukohde.

Mitään muinaisjäännökseen tai kulttuurihistorialliseen, suojeltavaksi katsottavaan jäännökseen viittaavaa ei alueella havaittu.

Tulos: Alueella ei ole kiinteitä muinaisjäännöksiä eikä muita kulttuurihistoriallisia jäännöksiä.

19.8.2017

Timo Jussila
Timo Sepänmaa

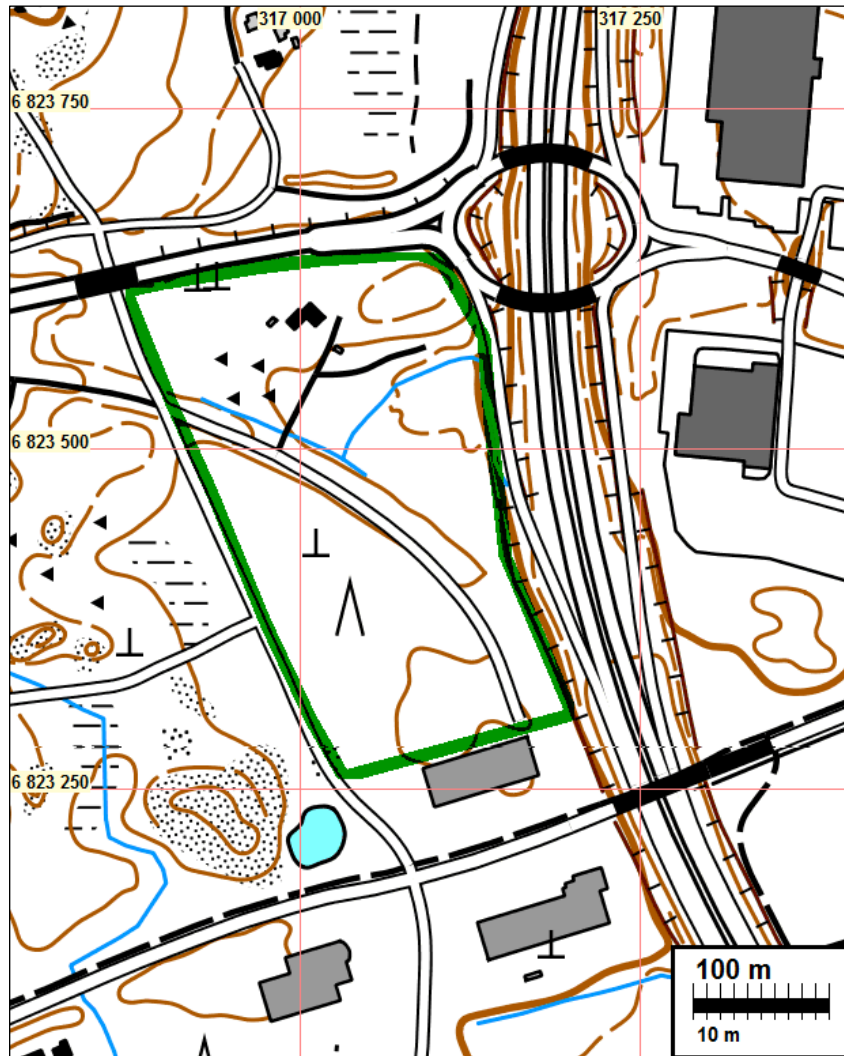


Vasemmalla: Alueen eteläosan osin muokattua maastoa. Kuvattu länteen.
Oikealla: Muutaman vuosikymmenen ikäistä, käytöstä poistunutta tienpohjaa alueen lounaisemmassa neljänneksessä. Kuvattu koilliseen.

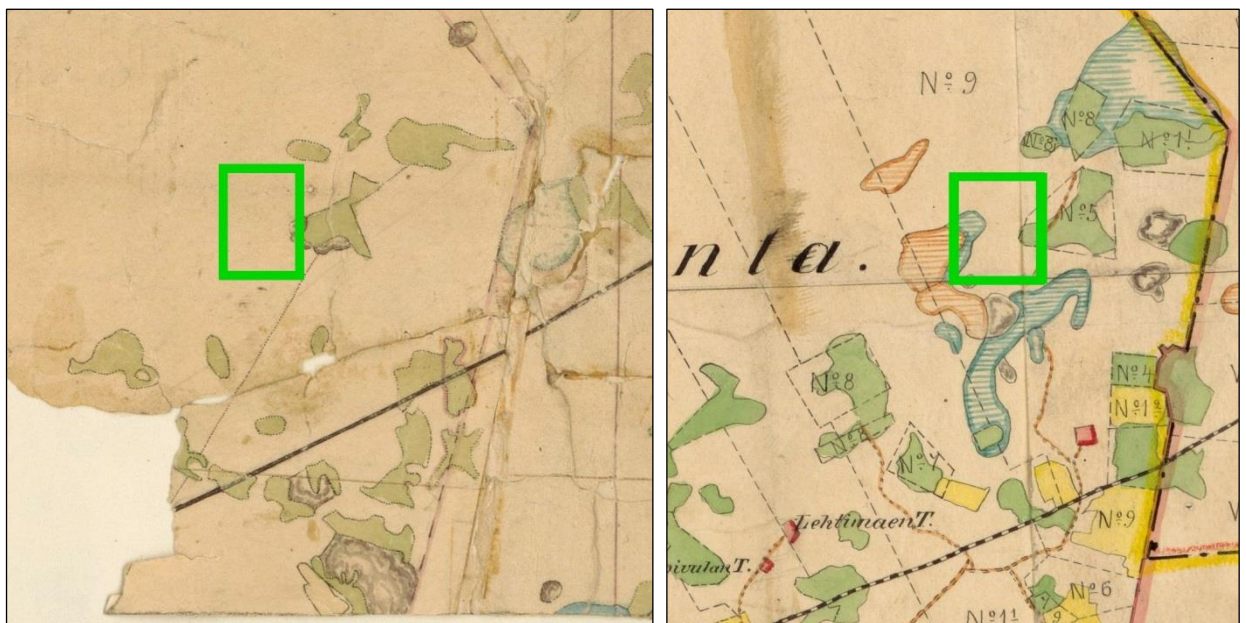
Lähteet:

- Hall, Daniel 1768: Siette Delen af Chartan öfver Kangantaka Byalags Wijks gårds och Matiala bostalles ägor i Birkala Sn öfre Satagunda Härad... Maanmittauslaitos (Kansallisarkiston signum H6:5/13)
- Kartta Pirkkalan pitäjästä, Pirkkalan kihlakunnassa, Hämeen läänissä. 1903. Maanmittauslaitos.
- Mörner, Arvid 1847: Karta öfver Birkala Socken i Birkala härad af Tavastehus län. Maanmittauslaitos.
- Peruskartta 2123 06, 1954. Maanmittauslaitos.
- Senaatinkartta XIX.XX lehdet 22, 23. Kartoitus 1909. Maanmittauslaitos.

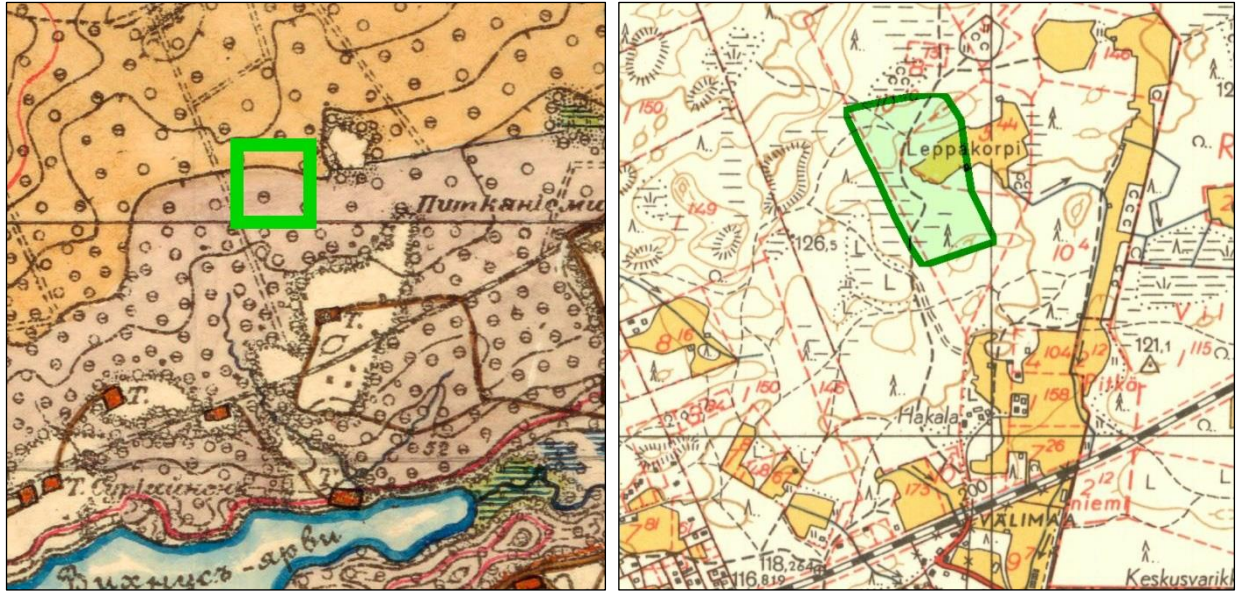
Kartat



Alue rajattu vihreällä.



Otteet Pirkkalan pitäjänkartoista v. 1847 ja 1903. Tutkimusalueen sijainti on osoitettu vihreällä suorakaiteella.



Ote v. 1909 senaattikartasta ja v. 1953 peruskartasta